

Gender-based Violence, Stalking and Fear of Crime

EU-Project 2009-2011 – JLS/ 2007/ISEC/415

„Przemoc seksualna wobec kobiet, nękanie i strach przed przestępczością”

Ten projekt został zrealizowany przy wsparciu finansowym Komisji Europejskiej. Projekt lub publikacja odzwierciedlają jedynie stanowisko ich autora i Komisja Europejska nie ponosi odpowiedzialności za umieszczoną w nich zawartość merytoryczną.

Strona internetowa projektu:

www.gendercrime.eu

Kontakt:

Prof. Dr. Janina Czapska Janina.czapska@uj.edu.pl

Katedra Kryminalistyki i Bezpieczeństwa Publicznego Wydział Prawa i

Administracji Uniwersytetu Jagiellońskiego, Kraków,

<http://www.law.uj.edu.pl/~kryminalistyka/index.html>

Opublikowany w styczniu 2012 roku, Bochum

PRZEMOC SEKSUALNA WOBEC KOBIET, NĘKANIE I STRACH PRZED PRZESTĘPCZOŚCIĄ

Raport Polski

Autorzy:

Prof. Dr. Janina Czapska

Magdalena Kloza

Elżbieta Lesińska (statistical analyse)

Anna Okrasa (chapter 2)

Spis treści

1. Szkolnictwo wyższe w Polsce.....	5
Liczba i rodzaje szkół wyższych.....	5
Wielkość szkół wyższych (wg ilości studentów).....	7
Kampus	8
2. Przemoc seksualna wobec kobiet. Analiza polskiego ustawodawstwa.	9
(A) Przemoc seksualna w prawie karnym sensu largo.....	9
(B) Przemoc seksualna – perspektywa prawa cywilnego sensu largo.....	17
3. Polskie badania dotyczące przemocy uwarunkowanej płciowo oraz aktualna polityka w tym zakresie.	21
(A) Publikacje i badania.....	21
(B) Polityka w zakresie przeciwdziałania przemocy uwarunkowanej płciowo.	23
4. Fazy i etapy badań.	24
5. Podstawowe wyniki badań (na podstawie wyników ankiety on-line, dyskusji zogniskowanych i wywiadów z ekspertami).	28
Zdarzenia doświadczane przez respondentki.....	30
Miejsce zdarzenia.....	39
Reakcja na zdarzenie.	41
Wpływ zdarzenia na życie respondentki i tok jej studiów	45
Wpływ na studia	46
6. Rekomendacje dla szkół wyższych.	52
1. Transparentna polityka uczelni	53
2. Instytucja odpowiedzialne za bezpieczeństwo studentów.....	55
7. Rekomendacje dla zespołów badawczych planujących podjąć badania na temat przemocy uwarunkowanej płciowo.....	55
8. Appendix	56

Przemoc seksualna wobec kobiet, nękanie i strach przed przestępczością – wyniki badań zrealizowanych w Polsce

1. Szkolnictwo wyższe w Polsce.

Liczba i rodzaje szkół wyższych.

Zgodnie z art. 3 ustawy z dnia 27 lipca 2005 r. Prawo o szkolnictwie wyższym (Dz. U. 2005 Nr 164 poz. 1365 ze zmianami) uczelnie wyższe (zarówno publiczne jak i prywatne) w zależności od posiadanych uprawnień mają prawo używać w swoich nazwach następujących określeń:

a) uniwersytet – w przypadku, gdy uczelnia wyższa posiada uprawnienia do nadawania stopnia doktora w co najmniej 10 dyscyplinach, w tym co najmniej po 2 uprawnienia w każdej z następujących grup dziedzin nauki:

- humanistycznych, prawnych, ekonomicznych lub teologicznych;
- matematycznych, fizycznych, nauk o Ziemi lub technicznych;
- biologicznych, medycznych, chemicznych, farmaceutycznych, rolniczych lub weterynaryjnych.

b) uniwersytet techniczny – kiedy szkoła wyższa posiada uprawnienia do nadawania stopnia naukowego doktora w co najmniej 10 dyscyplinach, w tym co najmniej 6 uprawnień w zakresie nauk technicznych;

c) uniwersytet uzupełniony przymiotnikiem w celu określenia profilu (np. uniwersytet *przyrodniczy*) – powinien posiadać co najmniej 6 uprawnień do nadawania stopnia naukowego, w tym co najmniej 4 uprawnienia w dziedzinach objętych profilem uczelni;

d) politechnika – to szkoła wyższa, która zdobyła uprawnienia do nadawania stopnia naukowego doktora w co najmniej 6 dyscyplinach, w tym co najmniej 4 uprawnienia w zakresie nauk technicznych;

e) akademia – posiada co najmniej 2 uprawnienia do nadawania stopnia naukowego doktora;

f) wyższa szkoła zawodowa – to uczelnia nieposiadająca praw do nadawania tytułu doktora.

Uczelnie wyższe podporządkowane są:

- Ministrowi właściwemu do spraw szkolnictwa wyższego (obecnie Minister Nauki i Szkolnictwa Wyższego, dalej – MNiSW) - uniwersytety, politechniki, uczelnie ekonomiczne, wyższe szkoły pedagogiczne,

uczelnie rolnicze, akademie wychowania fizycznego, akademie teologiczne, państwowe wyższe szkoły zawodowe, uczelnie niepubliczne - z wyjątkiem uczelni kościelnych;

- Ministrowi Obrony Narodowej - uczelnie wojskowe;
- Ministrowi właściwemu do spraw wewnętrznych - uczelnie służb państwowych;
- Ministrowi właściwemu do spraw kultury i ochrony dziedzictwa narodowego - uczelnie artystyczne;
- Ministrowi właściwemu do spraw zdrowia - uczelnie medyczne;
- Ministrowi właściwemu do spraw gospodarki morskiej - uczelnie morskie.

Obecnie w Polsce studenci mogą kształcić się na **470 uczelniach** – 132 publicznych (w tym 40 w randze uniwersytetu) i 338 niepublicznych (w tym dwa uniwersytety)¹.

Rozmieszczenie szkół wyższych w Polsce



Rysunek 1. Mapa przedstawia sumaryczne zestawienie uczelni na terenie Polski (stan na 2005 r.): ilość uczelni publicznych podległych MNiSW + ilość uczelni niepublicznych + ilość uczelni publicznych poza MNiSW. Schemat nie uwzględnia zamiejscowych jednostek organizacyjnych uczelni, http://pl.wikipedia.org/wiki/Szko%C5%82a_wy%C5%BCsza (link aktywny na dzień 4.12.2011 r.)

¹ Strona internetowa Ministerstwa Nauki i Szkolnictwa Wyższego; <http://www.nauka.gov.pl/szkolnictwo-wyzsze/dane-statystyczne-o-szkolnictwie-wyzszym/> dane pobrane dnia 29.11.2011 r.

Wielkość szkół wyższych (wg ilości studentów)

Tabela 1. Liczba studentów na największych i najmniejszych uniwersytetach publicznych w Polsce (kategoria a w powyższym wykazie).

Uniwersytet	Miasto	Liczba studentów (tys.)	W tym kobiety (tys.)
Łącznie studentów na wszystkich uniwersytetach		524,4	324,7 (61,9%)
Największe uniwersytety			
Uniwersytet Warszawski	Warszawa	55,4	36,6
Uniwersytet im. Adama Mickiewicza	Poznań	45,7	31,5
Uniwersytet Jagielloński	Kraków	44,9	30,6
Uniwersytet Łódzki	Łódź	41,1	27,2
Najmniejsze uniwersytety			
Uniwersytet Opolski	Opole	15,8	11,5
Uniwersytet w Białymstoku	Białystok	15,1	10,8
Uniwersytet Kazimierza Wielkiego	Bydgoszcz	14,1	10,1

Opracowanie własne na podstawie: Główny Urząd Statystyczny, *Szkoły wyższe i ich finanse 2009*, Warszawa 2010

Tabela 2. Największe uniwersytety publiczne, przymiotnikowe (kategoria c z zamieszczonego powyżej wykazu).

Uniwersytet	Miasto	Liczba studentów (tys.)	W tym kobiet (tys.)
Studenci na wszystkich uniwersytetach medycznych łącznie:		52	40,3 (77,5%)
Uniwersytet Medyczny w Łodzi	Łódź	8,5	6,1
Uniwersytet Medyczny im. Karola Marcinkowskiego w Poznaniu	Poznań	8,1	6,2
Śląski Uniwersytet Medyczny w Katowicach	Katowice	8,0	6,1
Studenci na wszystkich uniwersytetach przyrodniczych łącznie:		70,2	43,1 (61,3%)
Uniwersytet Przyrodniczy w Lublinie	Lublin	17,3	13,0
Uniwersytet Rolniczy im. Hugona Kołłątaja w Krakowie	Kraków	12,5	7,4

Uniwersytet	Miasto	Liczba studentów (tys.)	W tym kobiet (tys.)
Uniwersytet Przyrodniczy we Wrocławiu	Wrocław	10,1	6,4
Studenci na wszystkich uniwersytetach ekonomicznych łącznie:		58,6	35,9 (61%)
Uniwersytet Ekonomiczny w Krakowie	Kraków	20,3	13,0
Uniwersytet Ekonomiczny w Katowicach	Katowice	15,3	9,7
Uniwersytet Ekonomiczny w Poznaniu	Poznań	11,7	6,9
Uniwersytet Ekonomiczny we Wrocławiu	Wrocław	11,3	6,3

Opracowanie własne na podstawie: Główny Urząd Statystyczny, *Szkoły wyższe i ich finanse 2009*, Warszawa 2010

Tabela 3. Największe i najmniejsze politechniki w Polsce (kategoria d w powyższym wykazie).

Nazwa uczelni	Miasto	Liczba studentów (tys.)	W tym kobiet (tys.)
Studenci na wszystkich politechnikach łącznie:		260,7	83,1 (31,8%)
Największe politechniki:			
Politechnika Wroclawska	Wrocław	32,7	8,9
Politechnika Warszawska	Warszawa	31,9	8,6
Politechnika Śląska	Gliwice	28,9	9,0
Politechnika Gdańska	Gdańsk	22,8	8,0
Najmniejsze politechniki			
Politechnika Lubelska	Lublin	10,0	2,7
Politechnika Radomska im. Kazimierza Pułaskiego	Radom	8,4	3,4
Politechnika Świętokrzyska	Kielce	8,4	2,2

Opracowanie własne na podstawie: Główny Urząd Statystyczny, *Szkoły wyższe i ich finanse 2009*, Warszawa 2010

Kampus

Uczelnie wyższe dysponują miejscami w domach studenckich, które przeznaczone są w pierwszej kolejności dla studentów, którym codzienny dojazd z miejsca zamieszkania utrudniałby studiowanie i którzy znajdują się w trudnej sytuacji materialnej. Domy studenckie, jako wydzielona część szkoły wyższej, posiadają taką samą autonomię jak uczelnia. Tylko kilka uczelni w

Polsce posiada budynki mieszkalne i edukacyjne położone w bezpośrednim sąsiedztwie (np. Miasteczko studenckie Akademii Górniczo-Hutniczej w Krakowie, Miasteczko akademickie w Lublinie). Zwyczajowo budynki domów studenckich są położone oddzielnie w stosunku do pozostałych obiektów uczelnianych. Równie często domy studenckie rozproszone są na terenie całego miasta. Zdarza się również, że uczelnie położone w aglomeracjach mają budynki akademickie i domy studenckie rozmieszczone w różnych miastach.

2. Przemoc seksualna wobec kobiet. Analiza polskiego ustawodawstwa².

Przedmiotem analizy w tej części raportu jest zagadnienie ustawowej ochrony kobiet przed przemocą seksualną. Już na wstępie zauważyć należy, iż ofiara przemocy może dochodzić ochrony swych praw i wolności związanych ze sferą seksualną na dwóch ścieżkach: odpowiedzialności karnej i odpowiedzialności cywilnej naruszcyciela. Reżimy odpowiedzialności są od siebie niezależne w tym znaczeniu, że ofiara może realizować swoje uprawnienia jednocześnie w postępowaniu karnym i cywilnym.

W pierwszej części (A) opracowania analizie poddane zostanie polskie ustawodawstwo karne (rozumiane szeroko, a więc obejmujące także prawo wykroczeń)³. W drugiej części (B) przedstawiony zaś zostanie zarys regulacji prawa cywilnego (również rozumianego szeroko, a więc obejmującego prawo pracy)⁴.

(A) Przemoc seksualna w prawie karnym sensu largo.

Jako punkt wyjścia traktujemy tu następujący podział zachowań naruszających sferę seksualną: gwałt (i) – stalking (ii) – inne zachowania godzące w wolność seksualną (iii). Podział ten z jednej strony wpisuje się w systematykę przyjętą w projekcie badawczym (choć kategorii *innych zachowań*, jak się wydaje, nie można utożsamiać z przyjętym w badaniach *molestowaniem* – o problemach z definiowaniem tego pojęcia dalej), z drugiej strony dobrze oddaje ujęcie problemu ataków na seksualność w ustawodawstwie karnym.

(i) Gwałt

Termin *gwałt* nie jest w Polsce terminem ustawowym. Niemniej jednak jest on powszechnie stosowany dla określenia przestępstw uregulowanych w art. 197 k.k.

² Autorem rozdziału drugiego jest mgr Anna Okrasa.

³ Por.: 1) ustawa z dnia 6 czerwca 1997 r. Kodeks karny (weszła w życie z dniem 1 września 1998 r.; dalej jako k.k.), 2) ustawa z dnia 6 czerwca 1997 r. Kodeks postępowania karnego (weszła w życie 1 września 1998 r.; dalej jako k.p.k.), 3) ustawa z dnia 20 maja 1971 r. Kodeks wykroczeń (weszła w życie 1 stycznia 1972 r.; dalej jako k.w.).

⁴ Por.: 1) ustawa z dnia 23 kwietnia 1964 r. Kodeks cywilny (w odniesieniu do większości przepisów weszła w życie z dniem 1 stycznia 1965 r.; dalej jako k.c.), 2) ustawa z dnia 17 listopada 1964 r. Kodeks postępowania cywilnego (weszła w życie 1 stycznia 1965 r.; dalej jako k.p.c.), 3) ustawa z dnia 26 czerwca 1974 r. Kodeks pracy (weszła w życie 1 stycznia 1975 r.; dalej jako k.p.).

Zgodnie z art. 197 § 1, *kto przemocą, groźbą bezprawną lub podstępem doprowadza inną osobę do obcowania płciowego, podlega karze pozbawienia wolności od lat 2 do 12. Natomiast stosownie do § 2 tego przepisu, jeżeli sprawca, w sposób określony w § 1, doprowadza inną osobę do poddania się innej czynności seksualnej albo wykonania takiej czynności, podlega karze pozbawienia wolności od 6 miesięcy do lat 8⁵. Przedmiotem ochrony w art. 197 jest wolność seksualna rozumiana jako wolność "od" wszelkiego rodzaju nacisków prowadzących do naruszenia nieskrępowanego podejmowania decyzji w zakresie stosunków seksualnych⁶.*

Jak wskazuje doktryna⁷, znamię "obcowanie płciowe" obejmuje swym zakresem znaczeniowym akty spółkowania oraz jego surogaty, które traktować można jako ekwiwalentne spółkowaniu. Zgwałcenie z art. 197 § 1 k.k. ma zatem miejsce, gdy czynność sprawcza polega na bezpośrednim kontakcie płciowym ciała sprawcy z organami płciowymi ofiary lub też z tymi częściami jej ciała, które sprawca traktuje równoważnie i na których lub za pomocą których wyładowuje swój popęd seksualny (stosunki analne, oralne). Znacznie więcej problemów sprawia wykładnia znamienia *inna czynność seksualna*, w przypadku której konieczne jest uwzględnianie nie tylko kryteriów biologicznych i fizjologicznych, ale także kulturowych. Jako zgwałcenie z art. 197 § 2 k.k. kwalifikuje się np. zmuszenie ofiary do dokonania masturbacji na oczach sprawcy czy wymuszone pieszczoty ciała ofiary (z wyjątkiem *coitus in ore*, które wypełnia znamiona przestępstwa opisanego w art. 197 § 1 k.k.). Zdaniem judykatury (por.: uchwała Sądu Najwyższego z dnia 19 maja 1999 r., sygn. akt I KZP 17/99), *inna czynność seksualna to takie zachowanie, nie mieszczące się w pojęciu „obcowania płciowego”, które związane jest z szeroko rozumianym życiem płciowym człowieka, polegające na kontakcie cielesnym sprawcy z pokrzywdzonym lub przynajmniej na cielesnym i mającym charakter seksualny zaangażowaniu ofiary. Już na tej podstawie stwierdzić należy, że nie każda forma tzw. molestacji seksualnej, werbalnej czy gestykularnej będzie się wiązała z popełnieniem przestępstwa stypizowanego w art. 197 § 2 k.k.⁸. Zakwalifikowanie czynu sprawcy jako zgwałcenia (w typie podstawowym) wymaga stwierdzenia karygodnego sposobu realizacji popędu płciowego, a więc odpowiednio posłużenia się przemocą, groźbą bezprawną, podstępem⁹.*

Kwalifikowanymi typami zgwałcenia są m.in. zgwałcenia dokonane wspólnie z inną osobą (art. 197 § 3 k.k.¹⁰ – sprawca podlega karze pozbawienia wolności na czas nie krótszy od lat 3) oraz ze szczególnym okrucieństwem (art.

⁵ Przepis art. 197 § 1 i 2 w brzmieniu nadanym z dniem 26 września 2005 r.

⁶ Rodzyńkiewicz M. – komentarz do art. 197 – teza 1 [w:] *Kodeks karny. Część szczególna. Tom II. Komentarz do art. 117-277 k.k.*, Zoll A. (red.), Barczak-Oplustil A., Bogdan G., Cwiąkański Z., Dąbrowska-Kardas M., Kardas P., Majewski J., Raglewski J., Rodzyńkiewicz M., Szewczyk M., Wróbel W., Zakamycze, 2006 [wersja LEX].

⁷ Op.cit., teza 6.

⁸ Por.: zmuszanie ofiary do wysłuchiwania nieprzystojnych propozycji bądź oglądania nieprzyzwoitych gestów – w tym przypadku proponuje się kwalifikację z art. 191 § 1 k.k. – tzw. zmuszanie, op.cit., tezy 9-10 .

⁹ Op.cit., tezy 8-11.

¹⁰ Przepis art. 197 § 3 został znowelizowany z dniem 8 czerwca 2010 r.

197 § 4 k.k.¹¹ – sprawca podlega karze pozbawienia wolności na czas nie krótszy niż lat 5).

W tym kontekście należy także zwrócić uwagę na przepisy art. 198 i 199 § 1 k.k. Zgodnie z pierwszym z nich, *kto, wykorzystując bezradność innej osoby lub wynikający z upośledzenia umysłowego lub choroby psychicznej brak zdolności tej osoby do rozpoznania znaczenia czynu lub pokierowania swoim postępowaniem, doprowadza ją do obcowania płciowego lub do poddania się innej czynności seksualnej albo do wykonania takiej czynności, podlega karze pozbawienia wolności od 6 miesięcy do lat 8*. Można więc powiedzieć, że sprawca przestępstwa z art. 198 k.k. wykorzystuje fakt, że ofiara nie może w sposób niezakłócony i swobodny podjąć decyzji w sferze przyzwolenia seksualnego¹². Zgodnie natomiast z art. 199 § 1 k.k., *kto, przez nadużycie stosunku zależności lub wykorzystanie krytycznego położenia, doprowadza inną osobę do obcowania płciowego lub do poddania się innej czynności seksualnej albo do wykonania takiej czynności, podlega karze pozbawienia wolności do lat 3*. Podobnie jak w przypadku czynu opisanego w art. 197 § 1, przedmiotem ochrony jest w tym wypadku swoboda decydowania w zakresie aktywności seksualnej. Inny jest jednak sposób realizacji popędu płciowego: sprawca nadużywa stosunku zależności ofiary względem siebie albo wykorzystuje jej krytyczne położenie¹³.

Podnieść należy, że, stosownie do przepisu art. 205 k.k., *ściganie przestępstw określonych w art. 197 lub 199 § 1, jak również w art. 198, jeżeli określony w tym przepisie stan ofiary nie jest wynikiem trwałych zaburzeń psychicznych, następuje na wniosek pokrzywdzonego*. Oznacza to, że wymienione przestępstwa należą do kategorii przestępstw ściganych z oskarżenia publicznego, niemniej jednak brak wniosku ofiary o ściganie skutkować będzie niemożnością wszczęcia postępowania karnego (względnie koniecznością umorzenia postępowania już wszczętego). Co istotne, w przypadku zgwałcenia z art. 197 k.k. ustawodawca wykluczył możliwość cofnięcia przez ofiarę wniosku o ściganie (por. art. 12 § 3 k.p.k.).

¹¹ Przepis art. 197 § 4 został dodany z dniem 26 września 2005 r.

¹² Rodzyńkiewicz M. – komentarz do art. 198 – teza 2 [w:] *Kodeks...* .

¹³ Rodzyńkiewicz M. – komentarz do art. 199 – tezy 1-2 [w:] *Kodeks...* .

Tabela 4. Przepiępstwo zgwałcenia z art. 197 k.k. - dane statystyczne za rok 2008 i 2009.

	Przepiępstwa stwierdzone	Wniesione akty oskarżenia	Umorzenie z powodu niewykrycia sprawców	Osoby skazane (w tym za czyn z art. 197 § 4 k.k.)
2008	1611	1197	303	905 (171)
2009	1530	1104	269	944 (163)

Opracowanie własne na podstawie: Wydział Statystyki Ministerstwa Sprawiedliwosci, *Dane z Policyjnego Systemu Statystyki Przepiępczości „Temida” wg wybranych artykułów Kodeksu Karnego 2008 i 2009*¹⁴.

(ii) Stalking.

Z dniem 6 czerwca 2011 r. do kodeksu karnego dodany został przepis art. 190a penalizujący czyny określane w literaturze mianem stalkingu. Zgodnie z art. 190a § 1, *kto przez **uporczywe nękanie** innej osoby lub osoby jej najbliższej wzbudza u niej uzasadnione okolicznościami poczucie zagrożenia lub istotnie narusza jej prywatność, podlega karze pozbawienia wolności do lat 3* (typ podstawowy stalkingu¹⁵).

Jak wskazuje M. Budyn-Kulik¹⁶, samo zjawisko określane mianem stalkingu (nękania, osaczania, prześladowania) zazwyczaj przejawia się w następujących zachowaniach: telefonowaniu (zwłaszcza w porze nocnej oraz w postaci tzw. głuchych telefonów), przebywaniu w pobliżu miejsca zamieszkania i/lub pracy pokrzywdzonego, wypytywaniu o ofiarę w jej otoczeniu, wysyłaniu listów, e-maili, sms-ów, prezentów itp., śledzeniu lub kontrolowaniu ofiary, rozpowszechnianiu plotek o pokrzywdzonym, włamaniu do domu czy samochodu pokrzywdzonego, kradzieży rzeczy należących do pokrzywdzonego, grożeniu rodzinie i przyjaciołom pokrzywdzonego itp. W ramach analizowanego zjawiska można wyodrębnić czyny polegające na nękanii osób najbliższych i jako takie wpisujące się w nurt szeroko rozumianej przemocy domowej i/lub partnerskiej¹⁷. Zdaniem M. Budyn-Kulik w tych wypadkach ustawodawca już wcześniej podjął próby ochrony pokrzywdzonych – wprowadził ustawę o przeciwdziałaniu przemocy w rodzinie¹⁸, a także zmiany w ustawach karnych (por.: zakaz zbliżania się do pokrzywdzonego czy nakaz opuszczenia lokalu). Należy zgodzić się ze stanowiskiem M. Budyn-Kulik, iż *przed wejściem w życie*

¹⁴ <http://bip.ms.gov.pl/pl/dzialalnosc/statystyki/statystyki-2010/>, link aktywny na dzień 29 listopada 2011 r.

¹⁵ Por. też: art. 190a § 3 – typ kwalifikowany stalkingu: *Jeżeli następstwem czynu określonego w § 1 lub 2 jest targnięcie się pokrzywdzonego na własne życie, sprawca podlega karze pozbawienia wolności od roku do lat 10.*

¹⁶ Budyn-Kulik M. – komentarz do art. 190a k.k. – tezy 3,7 [w:] *Kodeks karny. Komentarz do zmian wprowadzonych ustawą z dnia 25 lutego 2011 r. o zmianie ustawy - Kodeks karny*, LEX/el., 2011.

¹⁷ Op.cit., teza 10.

¹⁸ Ustawa z dnia 29 lipca 2005 r. o przeciwdziałaniu przemocy w rodzinie była kilkakrotnie nowelizowana, przy czym zasadnicze znaczenie miały zmiany, które weszły w życie w dniu 1 sierpnia 2010 r. Przede wszystkim określa ona zadania organów administracji rządowej i jednostek samorządu terytorialnego w zakresie przeciwdziałania przemocy w rodzinie, w tym w szczególności obowiązek powoływania gminnych zespołów interdyscyplinarnych czy przyjmowania krajowego i gminnych programów przeciwdziałania przemocy w rodzinie. Zawiera także szczególną regulację dotyczącą eksmisji i odbierania dziecka.

przepisu art. 190a k.k. na płaszczyźnie ustawodawczej istniały dość skuteczne rozwiązania umożliwiające – z jednej strony ukaranie sprawcy, z drugiej – ochronę pokrzywdzonego, [przy czym – przyp. wł.] zupełnie inne zagadnienie stanowiła (...) płaszczyzna stosowania prawa. Jako szczególnie niepokojące w tym kontekście należy, zdaniem autorki niniejszej części raportu, wskazać: długotrwałość postępowań tak karnych, jak i cywilnych, wtórną wiktyimizację związaną z dominacją oskarżonego działającego wraz z obrońcą (w przeciwieństwie do pokrzywdzonych, którzy zwykle działają sami), brak refleksji organów ścigania i wymiaru sprawiedliwości nad powodami wycofywania się ofiar ze składanych zeznań obciążających sprawców przemocy oraz niską świadomość prawną społeczeństwa.

Przed nowelizacją niektóre zachowania stalkerów można było kwalifikować jako następujące przestępstwa:

- a) groźba karalna (art. 190 § 1 k.k.),
- b) zmuszanie (art. 191 § 1 k.k.),
- c) naruszenie miru domowego (art. 193 k.k.)
- d) znęcanie (art. 207 § 1 k.k.),
- e) naruszenie nietykalności cielesnej (art. 217 § 1 k.k.);

lub wykroczenia:

- a) zakłócania ciszy nocnej i wywoływanie zgorszenia (art. 51 § 1 k.w.),
- b) złośliwego niepokojenia (art. 107 k.w.),
- c) nieobyczajnego wybryku (art. 140 k.w.¹⁹).

Jeżeli chodzi o typ podstawowy nękania uregulowany w przepisie art. 190a § 1 k.k., zwrócić należy uwagę, iż przedmiotem ochrony jest szeroko rozumiana wolność, tj. zarówno wolność *od* (znoszenia niechcianej obecności innej osoby, wolność od strachu), jak i wolność *do* (poszanowania prywatności). Nadto przepis ten chroni *dobrostan psychiczny* i prawo do prywatności. Odnosząc się natomiast do samego pojęcia *nękania*, którym posłużył się ustawodawca, wskazać należy, że jest ono zbliżone do pojęcia *znęcania się*. Biorąc pod uwagę słownikowe rozumienie pojęcia *nękania*, należałoby przyjmować, że sprawca przestępstwa stalkingu musi sprawiać przykrość pokrzywdzonemu czy krzywdzić go²⁰.

Stalking i cyberstalking (art. 190a § 1 i 2 k.k.), podobnie jak gwałt (art. 197 k.k.), ścigane są na wniosek pokrzywdzonego (art. 190a § 4 k.k.) z tą różnicą, iż w przypadku czynów opisanych w art. 190a wniosek o ściganie może być cofnięty (w postępowaniu przygotowawczym za zgodą prokuratora, a w postępowaniu sądowym za zgodą sądu wyłącznie do rozpoczęcia przewodu sądowego na pierwszej rozprawie głównej - art. 12 § 3 zd. 1 k.p.k.), podczas gdy w przypadku zgwałcenia ustawodawca wykluczył możliwość cofnięcia wniosku.

¹⁹ Por.: Budyn-Kulik M. – komentarz do art. 190a k.k. – tezy 10-14 [w:] *Kodeks...*, LEX/el., 2011. Por. też: art. 202 § 3 k.k. (np. przesyłanie pokrzywdzonemu w poczcie elektronicznej treści pornograficznych), art. 216 k.k. (np. niemoralne propozycje realizujące znamiona zniewagi), art. 278 k.k. i art. 119 k.w. (kradzież), art. 268 (naruszenie tajemnicy korespondencji), art. 288 k.k. i art. 124 k.w. (niszczenie rzeczy) (Mozgawa M. [za:] Budyn-Kulik M. – komentarz do art. 190a k.k. – teza 14 [w:] *Kodeks...*, LEX/el., 2011).

²⁰ Op.cit., tezy 19-22.

W przepisie art. 190 § 2 k.k. ustawodawca wprowadził odrębny typ podstawowy: *podszycanie się pod inną osobę, wykorzystywanie jej wizerunku lub innych jej danych osobowych w celu wyrządzenia jej szkody majątkowej lub osobistej* (zagrożony karą pozbawienia wolności do lat 3). Zdaniem Budyn-Kulik wydaje się, że polski prawodawca chciał w ten sposób wprowadzić penalizację czynów uznawanych za tzw. cyberstalking²¹. Zwrócić należy uwagę, iż, o ile w przypadku samego stalkingu zawężono ochronę pokrzywdzonych poprzez wprowadzenie sformułowań *uporczywe* (nękanie) czy *istotnie* (w kontekście naruszenia prywatności), o tyle ustawowe uregulowanie cyberstalkingu nie obejmuje zachowań, które nie są nakierowane na wyrządzenie szkody osobistej lub majątkowej. Niemniej istotnym problemem jest trudność w rozstrzygnięciu ewentualnych zbiegów przepisu art. 190a (§ 1 czy 2) z innymi przepisami, a to np. odpowiedź na pytanie, jaki jest stosunek przepisów art. 190a § 1 i art. 207 § 1 k.k.²².

W związku z faktem, iż karalność stalkingu (cyberstalkingu) została wprowadzona dopiero w 2011 r., obecnie brak danych statystycznych dotyczących częstotliwości wszczynania postępowań karnych w tym zakresie i ewentualnych skazań.

(iii) Inne niż *gwałt* i *stalking* zachowania godzące w wolność seksualną.

Przed wprowadzeniem art. 190a k.k. niektórzy przedstawiciele doktryny²³ proponowali następujące rozróżnienie: *obcowanie płciowe* – zgwałcenie pierwszego stopnia, *inne czynności seksualne* – zgwałcenie drugiego stopnia, *molestowanie seksualne* – zgwałcenie trzeciego stopnia. Zwracano jednocześnie uwagę, iż ten ostatni termin jest mało precyzyjny i nasuwa głównie skojarzenia z zachowaniami w miejscu pracy. Ustawodawca w przepisach karnych nie posługuje się pojęciem *molestowania seksualnego*. Co więcej, nie wprowadza też odrębnej karalności tego typu zachowań (przestępstwa molestowania seksualnego). Tym samym ochrony przed *niechcianymi przez ofiarę, nieodwzajemnionymi przez nią zachowaniami o zabarwieniu (podtekście) seksualnym* należy poszukiwać w przepisach, które, choć wprost nie penalizują zachowań godzących w wolność seksualną, mogą doprowadzić do odpowiedzialności karnej sprawcy molestowania seksualnego.

W kontekście prowadzonych rozważań należy tu w szczególności zwrócić uwagę na następujące przepisy karne: art. 216 k.k. (zniewaga), art. 217 k.k. (naruszenie nietykalności cielesnej) oraz art. 207 k.k. (znęcanie).

Zgodnie z art. 216 § 1 k.k., *kto znieważa inną osobę w jej obecności albo choćby pod jej nieobecność, lecz publicznie lub w zamiarze, aby zniewaga do osoby tej dotarła, podlega grzywnie albo karze ograniczenia wolności*. Zdaniem

²¹ Przed wprowadzeniem przepisu art. 190a § 2 do kodeksu karnego część zachowań cyberstalkerów mogła być kwalifikowana jako przestępstwo z art. 267 § 1 i § 2 k.k. (nielegalne uzyskanie informacji), art. 268 (niszczenie informacji, utrudnienie osobie uprawnionej zapoznania się z nią), art. 268a (spowodowanie szkody w bazach danych), a także art. 287 § 1 k.k. (oszustwo komputerowe). Ochrony wizerunku można także było szukać w przepisach prawa autorskiego czy prawa cywilnego – poprzez wykorzystanie konstrukcji dóbr osobistych (Budyn-Kulik M. – komentarz do art. 190a k.k. – teza 51 [w:] *Kodeks...*, LEX/el., 2011).

²² Op.cit., tezy 22, 48, 50, 79, 80.

²³ Por.: Kurzępa B., „*Inna czynność seksualna*” jako *znamię przestępstw*, Prokuratura i Prawo 5/2005, s. 69 i n.

J. Raglewskiego²⁴, pod pojęciem *zniewagi* należy rozumieć *rozmaitego rodzaju zachowania, których wspólną cechą jest to, że wyrażają pogardę dla godności drugiego człowieka*. Zniewaga może być wyrażona słowami, rysunkiem, gestem itp. Zachowania wykraczające poza gesty i słowa mogą z kolei prowadzić do naruszenia nietykalności cielesnej (por.: cytowany wcześniej art. 217 § 1 k.k.). Zdaniem doktryny, chodzi tu o *wszelkiego rodzaju czynności oddziałujące na ciało drugiej osoby, które nie są przez nią akceptowane*²⁵. Poza *expressis verbis* wymienionym sposobem naruszenia nietykalności w postaci *uderzenia* (zadania ciosu), w literaturze jako czyny wypełniające znamiona przestępstwa z art. 217 wymienia się m.in. oplucie, spoliczkowanie, popchnięcie, ciągnięcie za włosy, szarpanie, poklepywanie, rzucenie w kogoś jakimś przedmiotem, pocałunek drugiej osoby bez jej zgody, obejmowanie osoby pokrzywdzonej, głaskanie jej²⁶. Zarówno w przypadku zniewagi, jak i naruszenia nietykalności cielesnej ściganie następuje z oskarżenia prywatnego, tzn. poszkodowany sam zwraca się do sądu o ukaranie sprawcy (art. 216 § 5 i art. 217 § 3 k.k.).

Cytowany wcześniej art. 207 § 1 k.k. penalizuje typ podstawowy znęcania²⁷. Znęcanie fizyczne polega na zadawaniu cierpień fizycznych (np. biciu, głodzeniu), z kolei znęcanie psychiczne – na dręczeniu psychicznym (np. lżenie, straszenie). Tak nękanie, jak i znęcanie zakłada pewną powtarzalność zachowań sprawcy. Niemniej jednak, o ile w przypadku znęcania wyjątkowo można określić takim mianem zachowanie jednorazowe (w sytuacji, gdy intensywność w zadawaniu dolegliwości w odniesieniu do jednego zdarzenia zwartego czasowo i miejscowo była na tyle duża, że należy ją zakwalifikować jako znęcanie), o tyle jest to niemożliwe w przypadku nękania²⁸. Co istotne, nie budzi wątpliwości tak w doktrynie, jak i orzecznictwie, iż choć o uznaniu zachowania sprawcy za „znęcanie się” powinna decydować ocena obiektywna (rozumiana w doktrynie jako ocena społeczna w odróżnieniu od ocen subiektywnych samego pokrzywdzonego), to jednocześnie nie można uznać za takie zachowania, które nie powoduje u ofiary poważnego bólu fizycznego lub cierpienia moralnego, ani sytuacji, gdy między dwojgiem ludzi dochodzi do wzajemnego znęcania się²⁹.

Należy także zwrócić uwagę na przepis art. 191a k.k., który wszedł w życie z dniem 8 czerwca 2010 r.: *kto utrwała wizerunek nagiej osoby lub osoby*

²⁴ Raglewski J. – komentarz do art. 216 k.k. – teza 8 [w:] *Kodeks karny. Część szczególna. Tom II. Komentarz do art. 117-277 k.k.*, Zoll A. (red.), Barczak-Oplustil A., Bogdan G., Cwiakalski Z., Dąbrowska-Kardas M., Kardas P., Majewski J., Raglewski J., Rodzynkiewicz M., Szewczyk M., Wróbel W., Zakamycze, 2006 [wersja LEX].

²⁵ Por.: Raglewski J. – komentarz do art. 217 k.k. – teza 7 [w:] *Kodeks...*

²⁶ Op.cit., tezy 7-9.

²⁷ Por. też przepisy art., 207 § 2 (*Jeżeli czyn określony w § 1 połączony jest ze stosowaniem szczególnego okrucieństwa, sprawca podlega karze pozbawienia wolności od roku do lat 10.*) i § 3 (*Jeżeli następstwem czynu określonego w § 1 lub 2 jest targnięcie się pokrzywdzonego na własne życie, sprawca podlega karze pozbawienia wolności od lat 2 do 12.*) penalizujące typy kwalifikowane.

²⁸ Por.: Budyn-Kulik M. – komentarz do art. 190a k.k. – tezy 19-22 [w:] *Kodeks...*, LEX/el., 2011; Szewczyk M. – komentarz do art. 207 k.k. – tezy 11-14 [w:] *Kodeks karny. Część szczególna. Tom II. Komentarz do art. 117-277 k.k.*, Zoll A. (red.), Barczak-Oplustil A., Bogdan G., Cwiakalski Z., Dąbrowska-Kardas M., Kardas P., Majewski J., Raglewski J., Rodzynkiewicz M., Szewczyk M., Wróbel W., Zakamycze, 2006 [wersja LEX].

²⁹ Szewczyk M. – komentarz do art. 207 k.k. – teza 17 [w:] *Kodeks...*

w trakcie czynności seksualnej, używając w tym celu wobec niej przemocy, groźby bezprawnej lub podstępny, albo wizerunek nagiej osoby lub osoby w trakcie czynności seksualnej bez jej zgody rozpowszechnia, podlega karze pozbawienia wolności od 3 miesięcy do lat 5 (§ 1); ściganie następuje na wniosek pokrzywdzonego (§ 2). Do czasu wejścia w życie nowelizacji takie zachowania pozostawały poza sferą kryminalizacji. Przez czynność seksualną należy rozumieć tak *obcowanie płciowe*, jak i *inną czynność seksualną*³⁰.

Prowadzone do tej pory rozważania dotyczące prawnokarnej ochrony przed przemocą seksualną należy uzupełnić odwołaniem do przepisów części ogólnej kodeksu karnego oraz do przepisów dotyczących środków zapobiegawczych. Oto bowiem ustawodawca, nowelizując w 2005 r. kodeks karny, wprowadził do niego środek karny (tj. środek stosowany jako alternatywa bądź uzupełnienie kary) w postaci *obowiązku powstrzymania się od przebywania w określonych środowiskach lub miejscach, zakazu kontaktowania się z określonymi osobami lub zakazu opuszczania określonego miejsca pobytu bez zgody sądu* (art. 39 pkt 2b k.k. uzupełniony następnie o *zakaz zbliżania się do określonych osób*). Jest on orzekany (obligatoryjnie bądź fakultatywnie) na okres od roku do lat 15 (art. 43 § 1 k.k.) np. w razie skazania za umyślne przestępstwo z użyciem przemocy.

Z drugiej strony warunkowo zawieszając wykonanie kary (taka możliwość dotyczy co do zasady orzeczonej kary pozbawienia wolności nie przekraczającej 2 lat, kary ograniczenia wolności lub grzywny orzeczonej jako kara samoistna – por. art. 69 § 1 k.k.), sąd może zobowiązać skazanego do (art. 72 § 1 k.k.): przeproszenia pokrzywdzonego (pkt 2), powstrzymywania się od kontaktowania się z pokrzywdzonym lub innymi osobami w określony sposób lub zbliżania się do pokrzywdzonego lub innych osób (pkt 7a), opuszczenia lokalu zajmowanego wspólnie z pokrzywdzonym (pkt 7b), przy czym w przypadku nakładania na sprawcę przestępstwa popełnionego z użyciem przemocy lub groźby bezprawnej wobec osoby najbliższej ostatniego z obowiązków sąd określa sposób kontaktu skazanego z pokrzywdzonym (art. 72 § 1a k.k.).

W 2010 r. ustawodawca zdecydował się także na rozszerzenie ochrony pokrzywdzonych w toku i w ramach postępowania karnego. I tak, stosownie do art. 275 § 2 k.p.k., na osobę oddaną pod dozór³¹ można nałożyć zakaz kontaktowania się z pokrzywdzonym lub innymi osobami, a także zakaz przebywania w określonych miejscach. Ponadto, zgodnie z przepisem art. 275a § 1 k.p.k., *można nakazać oskarżonemu o przestępstwo popełnione z użyciem przemocy na szkodę osoby wspólnie zamieszkującej opuszczenie lokalu mieszkalnego zajmowanego wspólnie z pokrzywdzonym, jeżeli zachodzi uzasadniona obawa, że oskarżony ponownie popełni przestępstwo z użyciem*

³⁰ Budyn-Kulik M. – komentarz do art. 191a k.k. – tezy 1, 4 [w:] *Kodeks karny. Praktyczny komentarz*, Mozgawa M. (red.), Budyn-Kulik M., Kozłowska-Kalisz P., Kulik M., Oficyna, 2010 [wersja LEX]

³¹ Istotą dozoru jest możliwość systematycznego kontrolowania pozostawiania oskarżonego do dyspozycji sądu lub prokuratora – organy te określają zakres obowiązków oskarżonego, przy czym najczęściej chodzi tu o zakaz wydalania się z określonego miejsca pobytu i obowiązek zgłaszania się do organu dozoru w określonych odstępach czasu.

przemocy wobec tej osoby, zwłaszcza gdy popełnieniem takiego przestępstwa groził.

(B) Przemoc seksualna – perspektywa prawa cywilnego sensu largo.

Zagadnienie ochrony kobiet przed różnego typu aktami przemocy seksualnej można na gruncie wąsko rozumianego prawa cywilnego sprowadzić do ochrony jednostki przed naruszeniem jej dóbr osobistych i problemu roszczeń związanych z grożącym czy dokonany naruszeniem tych dóbr. Gdy chodzi zaś o prawo cywilne sensu largo, ochrony poszukiwać można również na gruncie kodeksu pracy. Ochrona dóbr osobistych w prawie pracy jest niezależna od cywilnoprawnej ochrony tych dóbr, a kodeks pracy nie wyłącza ochrony cywilnoprawnej, lecz ją w specyficzny sposób wzmacnia.

Punktem wyjścia do analizy przesłanek ochrony prawnej dóbr osobistych jest założenie, że powszechna ochrona dóbr osobistych jednostki ludzkiej realizowana jest przez nałożenie na wszystkich obowiązku powstrzymywania się od wszelkich działań, które mogłyby naruszyć dobra osobiste jednostki. W przypadku zagrożenia lub naruszenia tych dóbr ochrona ta realizowana jest przez uprawnienie jednostki do żądania określonego zachowania ze strony podmiotu naruszającego oraz obowiązek określonego zachowania lub zaniechania przez ten podmiot. Zgodnie z art. 23 k.c., *dobra osobiste człowieka, jak w szczególności zdrowie, wolność, cześć, swoboda sumienia, nazwisko lub pseudonim, wizerunek, tajemnica korespondencji, nietykalność mieszkania, twórczość naukowa, artystyczna, wynalazcza i racjonalizatorska, pozostają pod ochroną prawa cywilnego niezależnie od ochrony przewidzianej w innych przepisach*. Przepis art. 23 wymienia przykładowo dobra osobiste podlegające ochronie. Katalog dóbr osobistych jest katalogiem otwartym³². Ocena, czy nastąpiło naruszenie dobra osobistego, nie może być dokonana według indywidualnej wrażliwości zainteresowanego, lecz obiektywnej reakcji społecznej. Nie każda niedogodność czy krzywda oznacza, że naruszone zostało podlegające ochronie dobro osobiste³³.

Realizacja cywilnoprawnej ochrony dóbr osobistych następuje przez przyznanie jednostce możliwości wystąpienia z odpowiednimi roszczeniami (art. 24 § 1 k.c.). Środki ochrony dóbr osobistych dzielą się na niemajątkowe i majątkowe.

Gdy chodzi o niemajątkowe środki ochrony, podstawowe znaczenie ma w zasadzie roszczenie o usunięcie skutków naruszenia (np. żądanie przeproszenia, złożenia pewnego oświadczenia woli w określonej formie, czasie i miejscu, wyrażenia ubolewania, sprostowania). Katalog środków służących usunięciu skutków naruszenia dobra osobistego jest katalogiem otwartym, przy czym chodzi tu tylko o środki celowe, stanowiące ekwiwalent wyrządzonej krzywdy (tzn. niejako niwelujące jej skutki).

³² Wśród dóbr niewymienionych bezpośrednio w przepisie w analizowanym kontekście istotne wydają się następujące dobra: nietykalność cielesna, integralność seksualna, życie rodzinne, prywatność, mir domowy czy tajemnica korespondencji.

³³ Księżak P. – komentarz do art. 23 k.c. – teza 6 [w:] *Kodeks cywilny. Część ogólna. Komentarz*, w: Pyziak-Szafnicka M. (red.), LEX, 2009 [wersja LEX]. Z punktu widzenia prawa cywilnego art. 11¹ k.p., zgodnie z którym pracodawca jest obowiązany szanować godność i inne dobra osobiste pracownika, jest *superfluum* wyrażającym myśl oczywistą; pracodawca naruszający określone dobro osobiste osoby pozostającej w pracowniczym zatrudnieniu dopuszcza się jednocześnie pogwałcenia zasady zawartej w art. 11¹ k.p., jak również powszechnego obowiązku poszanowania dóbr osobistych jednostki (por.: Szewczyk H., *Ochrona dóbr osobistych w zatrudnieniu*, Oficyna, 2007).

Wybrany przez poszkodowanego środek nie może prowadzić do upokorzenia sprawcy naruszenia dóbr osobistych³⁴.

W zakresie majątkowych środków ochrony podstawowe znaczenie mają roszczenia o wypłatę zadośćuczynienia pieniężnego lub o zapłatę odpowiedniej sumy pieniężnej na wskazany cel społeczny. Co istotne, mogą one zostać zasądzone tylko w wypadkach wskazanych w ustawie. Te wypadki określają przepisy art. 445 k.c. (przewidujący możliwość przyznania zadośćuczynienia w wypadku uszkodzenia ciała, wywołania rozstroju zdrowia, pozbawienia wolności oraz skłonienia za pomocą podstępów, gwałtu lub nadużycia stosunku zależności do poddania się czynowi niezgodnemu) i art. 448 k.c., zgodnie z którym w razie naruszenia dobra osobistego sąd może przyznać temu, czyje dobro osobiste zostało naruszone, odpowiednią sumę tytułem zadośćuczynienia pieniężnego za doznaną krzywdę lub na jego żądanie zasądzić odpowiednią sumę pieniężną na wskazany przez niego cel społeczny³⁵. Środkiem majątkowym jest także odszkodowanie za szkodę majątkową, które może być przyznane na zasadach ogólnych (art. 415 i n. k.c. – odpowiedzialność z tytułu czynów niedozwolonych).

Podkreślić należy, że występując o ochronę dobra osobistego i żądając dopełnienia czynności potrzebnych do usunięcia skutków naruszenia dobra osobistego, pokrzywdzony winien wykazać, że dane dobro osobiste, którego ochrony się domaga, istnieje oraz że doszło do naruszenia owego dobra. Sprawca naruszenia z kolei, broniąc się, winien wykazać, że nie działał bezprawnie (tzn. jego zachowanie nie było sprzeczne z normami prawnymi lub zasadami współżycia społecznego). Pokrzywdzony nie musi wykazywać, że sprawca naruszenia działał umyślnie lub niedbale. Sytuacja ulega natomiast zmianie, gdy pokrzywdzony poza wspomnianym żądaniem domaga się także zadośćuczynienia lub zasądzenia pewnej sumy pieniężnej na wskazany cel społeczny. W takim bowiem przypadku musi wykazać zawinienie naruszającego dobro osobiste³⁶.

Jeżeli chodzi o przepisy kodeksu pracy, poza wspomnianym już art. 11¹ k.p.³⁷, ofiara przemocy może poszukiwać ochrony poprzez odwołanie do obowiązku równego traktowania w zatrudnieniu (art. 18^{3a} i n. k.p.³⁸) oraz zakazu mobbingu (art. 94³ k.p.³⁹).

Stosownie do art. 18^{3a} § 1 k.p. pracownicy mają prawo do równego traktowania w zatrudnieniu, przy czym, jak stanowi § 2 wspomnianego przepisu, owo równe traktowanie oznacza niedyskryminowanie w jakikolwiek sposób, bezpośrednio lub pośrednio, w szczególności ze względu na płeć. Za przejaw dyskryminacji w rozumieniu § 2 ustawodawca uznał w szczególności *niepożądane zachowanie, którego celem lub skutkiem jest naruszenie godności pracownika i stworzenie wobec niego zastraszającej, wrogiej, poniżającej, upokarzającej lub uwłaczającej atmosfery (molestowanie; § 5 pkt 2)*. Ponadto wskazał, iż *dyskryminowaniem ze względu na płeć jest także każde niepożądane zachowanie o charakterze seksualnym lub odnoszące się do płci pracownika, którego celem lub skutkiem jest naruszenie godności pracownika, w szczególności stworzenie wobec niego zastraszającej, wrogiej, poniżającej, upokarzającej lub uwłaczającej atmosfery; [przy czym – przyp. wł.] na*

³⁴ Księżak P. – komentarz do art. 24 k.c. – teza 77 [w:] *Kodeks...*, LEX, 2009 [wersja LEX].

³⁵ Op.cit., teza 87.

³⁶ Op.cit., tezy 1,2.

³⁷ Przepis dodany z dniem 2 czerwca 1996 r.

³⁸ Przepisy dodane z dniem 1 stycznia 2002 r., następnie nowelizowane.

³⁹ Przepis dodany z dniem 1 stycznia 2004 r.

zachowanie to mogą się składać fizyczne, werbalne lub pozawerbalne elementy (molestowanie seksualne; § 6).

Zgodnie z art. 18^{3d} k.p., *osoba, wobec której pracodawca naruszył zasadę równego traktowania w zatrudnieniu, ma prawo do odszkodowania w wysokości nie niższej niż minimalne wynagrodzenie za pracę, ustalone na podstawie odrębnych przepisów.* Należy przy tym zwrócić uwagę, iż pracownik dochodzący odszkodowania z tytułu naruszenia zasady równego traktowania musi najpierw wykazać, że był w zatrudnieniu dyskryminowany, a dopiero następnie pracodawcę obciąża dowód, że przy różnicowaniu pracowników kierował się obiektywnymi przesłankami (por.: art. 18^{3b} § 1 k.p.). Jak się wydaje, odszkodowanie ma wyrównać pracownikowi uszczerbek w dobrach majątkowych i niemajątkowych⁴⁰.

Z kolei zgodnie z art. 94³ k.p. *pracodawca jest obowiązany przeciwdziałać mobbingowi (§ 1), tzn. działaniom lub zachowaniom dotyczącym pracownika lub skierowanym przeciwko pracownikowi, polegającym na uporczywym i długotrwałym nękanii lub zastraszaniu pracownika, wywołującym u niego zaniżoną ocenę przydatności zawodowej, powodującym lub mającym na celu poniżenie lub ośmieszenie pracownika, izolowanie go lub wyeliminowanie z zespołu współpracowników (§ 2).* Jeżeli mobbing wywołał u pracownika rozstrój zdrowia, może on dochodzić od pracodawcy odpowiedniej sumy tytułem zadośćuczynienia pieniężnego za doznaną krzywdę (§ 3). Co więcej, *pracownik, który wskutek mobbingu rozwiązał umowę o pracę, ma prawo dochodzić od pracodawcy odszkodowania w wysokości nie niższej niż minimalne wynagrodzenie za pracę, ustalone na podstawie odrębnych przepisów (§ 4).*

W literaturze zwraca się uwagę na trudności w rozróżnieniu mobbingu i dyskryminacji (w rozumieniu przepisów kodeksu), co rodzi istotne problemy praktyczne (por.: odmiennosc roszczeń). Sprawcami mobbingu mogą być pracodawcy, inni pracownicy, a nawet osoby trzecie. Podobnie jak nękanie i znęcanie się na gruncie kodeksu karnego, tak i mobbing na gruncie kodeksu pracy zakłada uporczywość i długotrwałość działań (zaniechań) sprawcy. W postępowaniu sądowym ciężar dowodu spoczywa na pracowniku, a pracodawca dla uwolnienia się od odpowiedzialności winien wykazać, że fakty świadczące o mobbingu nie istnieją lub że nie stanowią one mobbingu, względnie, że wynikają z siły wyższej lub są spowodowane wyłącznie przez pracownika⁴¹.

⁴⁰ Maniewska E. – komentarz do art.18^{3a} - art.18^{3c} – tezy 3.2, 3.5.1 [w:] *Komentarz aktualizowany do ustawy z dnia 26 czerwca 1974 r. Kodeks pracy*, Jaśkowski K., Maniewska E., LEX/el., 2011 [wersja LEX].

⁴¹ Maniewska E. – komentarz do art. 94³ [w:] *Komentarz...*, LEX/el., 2011 [wersja LEX].

Tabela 5. Sprawy wniesione do sądów rejonowych (sądów pracy I instancji) w latach 2008-2009 w sprawach o mobbing i molestowanie przez kobiety i mężczyzn⁴².

Podstawa prawna	2008 r.	2009 r.
art. 18 ^{3a} w zw. z art. 18 ^{3d} k.p. [odszkodowanie w związku z molestowaniem jako jedną z form dyskryminacji w miejscu pracy]	13	5
art. 94 ³ k.p. [odszkodowanie i zadośćuczynienie za mobbing]	536	529

Opracowanie własne na podstawie: Statystyki Ministerstwa Sprawiedliwości, *Prawo pracy – dyskryminacja, mobbing, molestowanie*. Wydział Statystyki MS 2010 r.⁴³.

Kończąc rozważania na temat ochrony kobiet przed różnego typu aktami przemocy seksualnej, nie można nie zwrócić uwagi na potrzebę odrębnej analizy (i oceny) dwóch fenomenów: *law in books* i *law in action*. O ile bowiem, zdaniem autorki, polskie przepisy prawne można w zasadzie ocenić pozytywnie, o tyle płaszczyzna stosowania prawa wciąż wymaga wielu reform. W zakresie stanowienia prawa jako niepokojące traktować można mnożenie przepisów karnych materialnych bez głębszej analizy potrzeby ich wprowadzenia (por.: uwagi poczynione w kontekście penalizacji stalkingu). Podobnie należałoby ocenić tworzenie instytucji procesowych, których ze względu na sposób uregulowania przestępstw wcale się nie stosuje. Szczególnie naganne zaś wydaje się bezrefleksyjne, typowe dla penalnego populizmu, zaostrzenie represji karnej, które w Polsce nie ominęło przestępstw przeciwko wolności seksualnej i obyczajności.

W zakresie problemów ze stosowaniem prawa, wspomniano już w raporcie o przewlekłości postępowania, o wielomiesięcznych, a nawet wieloletnich postępowaniach sądowych, o „nierówności broni” pomiędzy ofiarą i sprawcą, o niedostatecznej wiedzy organów ścigania i wymiaru sprawiedliwości na temat mechanizmów przemocy partnerskiej oraz o niskiej świadomości prawnej społeczeństwa. Ponadto zwrócić należy uwagę na bierność społeczeństwa i związaną z nią wiarę w mity na temat przemocy, wysokie koszty spraw cywilnych, niedoceniające konsensualnych trybów postępowania czy konieczność interdyscyplinarnego podejścia do problemu.

Należy wyrazić nadzieję, że zarysowane problemy będą stopniowo zanikać wraz z rozwojem świadomości prawnej społeczeństwa, pogłębianiem wiedzy organów wymiaru sprawiedliwości i wzrostem znaczenia opinii ekspertów w procesie ustawodawczym.

⁴² Liczba ludności w 2008 roku w Polsce wynosiła 38 135 876. Dane na podstawie *Ludność wg płci i województw na 31.12.2008 r.* raport GUS dostępny na stronie: <http://demografia.stat.gov.pl/bazademografia/>, link aktywny na dzień: 2 grudnia 2011 r.

⁴³ Statystyki do pobrania na stronie: <http://bip.ms.gov.pl/pl/dzialalnosc/statystyki/statystyki-2010/>, link aktywny na dzień 4 grudnia 2011 r.

3. Polskie badania dotyczące przemocy uwarunkowanej płciowo oraz aktualna polityka w tym zakresie.

(A) Publikacje i badania.

W Polsce nie są dostępne badania koncentrujące się na studentkach, jako potencjalnych ofiarach molestowania, stalkingu lub przemocy seksualnej. Dostępne opracowania o zbliżonym przedmiocie rozważań najczęściej dotyczą zjawiska przemocy domowej wobec kobiet.

Dane dotyczące zagadnienia molestowania (kobiet i mężczyzn) można znaleźć w komunikacie Centrum Badań Opinii Publicznej (CBOS) z 2007 roku. Wynika z niego, że 22% kobiet przyznaje, że w miejscu pracy lub na uczelni spotyka się z nieodpowiednimi komentarzami, naruszającymi ich godność. Molestowania fizycznego doświadczyło 7% badanych (kobiet i mężczyzn). Najczęściej osobą zachowującą się niewłaściwie był ktoś obcy (30%), w drugiej kolejności respondenci wymieniają kolegów i koleżanki (z pracy, na uczelni) - 20,6%⁴⁴.

Stalking (nękanie) był problemem długo niedostrzeganym w Polsce, dlatego do niedawna nie stanowił przedmiotu badań. Pierwsze badania w Polsce przeprowadziła J. Skarżyńska-Sernegalia (Associazione Italiana di Psicologia e Criminologia, Osservatorio Nazionale Stalking) w 2006 r. na reprezentatywnej próbie 2000 osób (1016 kobiet i 984 mężczyzn) w wieku 16-69 lat. Z badań wynika, że 12% badanych było ofiarami stalkingu; w 72% przypadków dotyczył on kobiet, a w 88% stalker nie był dla ofiary osobą obcą (z czego w 58% przypadków był to partner lub były partner)⁴⁵. Najnowsze badania pochodzą z 2010 r. i zostały zrealizowane przez CBOS pod koniec grudnia 2009 r. na reprezentatywnej próbie losowej dorosłej ludności Polski. Przeprowadzono 10200 wywiadów telefonicznych. Wynika z nich, że 10% badanych miało (77% z tej kategorii) lub nadal ma (19, 9%) doświadczenia związane z uporczywym nękaniami. Najczęstsze formy to szykanowanie i rozpowszechnianie oszczerstw (70%), grożenie (50%) i głucho dzwoniące telefony (46%). Aż 68% respondentów wskazało, że doświadczało nękania w kilku formach⁴⁶.

Najbardziej kompleksową pracą dotyczącą zagadnienia przemocy seksualnej wobec kobiet w Polsce jest opracowanie B. Gruszczyńskiej⁴⁷. Publikacja zawiera wyniki badań zrealizowanych w 2004 roku na ogólnopolskiej próbie losowej 2009 kobiet w wieku od 18 do 69 lat. Badanie przeprowadzono metodą wywiadów bezpośrednich. Okazało się, że 1/3 kobiet w Polsce po ukończeniu 16 roku życia doświadczyła jakiegoś rodzaju przemocy fizycznej, co szósta - przemocy seksualnej. 18% kobiet doznało przemocy fizycznej lub seksualnej w dzieciństwie. Co szósta kobieta była ofiarą przemocy ze strony swojego partnera (męża, konkubenta, chłopaka). Najczęściej była to przemoc

⁴⁴ Centrum Badań Opinii Społecznej (komercyjny ośrodek badawczy), *Molestowanie seksualne BS/35/2007*, Warszawa 2007 r. Pytania zostały zadane w ramach cyklicznych badań „Aktualne problemy i wydarzenia”, które przeprowadzono w dniach 2-5.02.2007 r. na losowej próbie 931 osób.

⁴⁵ <http://www.stalking.it/?p=220> (link aktywny na dzień 9.12.2011 r.).

⁴⁶ B. Gruszczyńska, M. Marczewski, P. Ostaszewski, A. Siemaszko, D. Woźniakowska- Fajst, *Stalking w Polsce. Rozmiary – formy – skutki*, Instytut Wymiaru Sprawiedliwości, Warszawa 2010 r. s. 8-12.

⁴⁷ B. Gruszczyńska, *Przemoc wobec kobiet w Polsce. Aspekty prawno kryminalistyczne*, Wolters Kluwer, Warszawa 2007.

fizyczna w formie bicia, szarpania, kopania, ciągnięcia za włosy, ale również zdarzały się przypadki wymuszonego stosunku seksualnego, także z udziałem osób trzecich. Drugi rodzaj najczęściej doświadczanej przemocy stanowiła przemoc psychiczna poprzez zastraszanie, poniżanie, ograniczanie swobody kontaktów z innymi ludźmi. 60% kobiet stwierdziło, że w ich miejscu pracy występuje zjawisko mobbingu (bezzasadnego, długotrwałego dręczenia, upokarzania, niesprawiedliwego krytykowania), zaś 8% deklaruowało, że były bezpośrednimi adresatami takiego zachowania. Jedynie co czwarta ofiara zgłosiła zdarzenia policji.

W Polsce nie przeprowadzono dotąd badań skoncentrowanych na przemocy seksualnej wobec kobiet, a tym bardziej - na przestępczości uwarunkowanej płciowo. Przed przeprowadzeniem badań przez B. Gruszczyńską dane dotyczące zjawiska przemocy wobec kobiet w Polsce pochodziły przede wszystkim z sondaży CBOS dotyczących przemocy w rodzinie. Z danych opublikowanych w komunikacie z 2003 wynika, że 38% badanych Polaków (N=1105) znało jedną kobietę - ofiarę przemocy domowej⁴⁸, a 13 % respondentów (zarówno kobiet jak i mężczyzn) zostało kiedyś uderzonych przez współmałżonka w czasie domowej awantury⁴⁹. Z danych opublikowanych w kolejnym komunikacie (z 2009 roku) wynika, że 26% (N=1048) badanych zna przynajmniej jedną kobietę, która była ofiarą przemocy domowej ze strony swojego partnera. Kobiety częściej (ponad 1/3) wskazują, że znają kobietę będącą ofiarą przemocy domowej. Aż 17%, zna przynajmniej kilka takich kobiet⁵⁰. 9% badanych twierdzi, że przynajmniej raz został/a uderzony/a przez współpartnera/kę podczas kłótni. Podobne wyniki, co do zakresu przemocy obserwowanej w najbliższym otoczeniu, uzyskano w badaniu przeprowadzonym przez Eurobarometr w 2010 roku⁵¹, gdzie 26% respondentów znało kobietę, która padła ofiarą przemocy domowej⁵².

Jednym z nielicznych źródeł informacji o przemocy w środowisku studentów są badania „Studenci 2000”, które zostały przygotowane na zlecenie Państwowej Agencji Rozwiązywania Problemów Alkoholowych (PARPA). W roku 2000 badanie przeprowadzono na próbie 9372 studentów I- III roku studiów 40 uczelni z ośmiu największych ośrodków akademickich w Polsce. Dotyczyły one używania alkoholu i innych środków psychoaktywnych. Z wyników badań interesujących w kontekście problematyki analizowanej w projekcie GAP należy przywołać następujące dane: 31% respondentów doświadczyło przemocy fizycznej (jak np. bicie, szarpanie, popychanie),

⁴⁸ Badaniem najpierw zadawano pytanie dotyczące konfliktów obserwowanych w ich najbliższym otoczeniu, ponieważ założono, że łatwiej będzie podawać respondentom przykłady osób pokrzywdzonych, niż mówić o własnych doświadczeniach.

⁴⁹ Centrum Badania Opinii Społecznej, *Przemoc i konflikty w domu BS/156/2003*, Warszawa 2003 r.

⁵⁰ Centrum Badania Opinii Społecznej, *Przemoc i konfliktu w domu BS/35/2009*, Warszawa 2009 r.

⁵¹ To realizowany na zlecenie Komisji Europejskiej międzynarodowy projekt regularnego badania opinii publicznej. http://ec.europa.eu/public_opinion/description_en.htm (link aktywny na dzień: 10.12.2011 r.).

⁵² Eurobarometr, *Przemoc domowa wobec kobiet*, Eurobarometr 73.2. Badanie przeprowadzono w terminie 27.02-14.03.2010 na próbie tysiąca osób.

natomiast ofiarami przemocy psychicznej (przeklinanie, groźby, szantaż) było 42% studentów⁵³.

Z dostępnych badań na temat poczucia bezpieczeństwa studentów można przytoczyć badania M. Żoły. Badanie w formie ankiety audytoryjnej przeprowadzono w marcu 2006 roku na próbie 300 studentów (w tym 175 kobiet) z pięciu wydziałów Uniwersytetu Mikołaja Kopernika w Toruniu. Pytania koncentrowały się na przestępczości, z jaką stykają się studenci (w formie biernej i aktywnej), poczuciu zagrożenia przestępstwem oraz na bezpieczeństwie w mieście⁵⁴.

(B) Polityka w zakresie przeciwdziałania przemocy uwarunkowanej płciowo.

W rozdziale dotyczącym zagadnień prawnych omówione zostały środki, jakie stosuje państwo w celu przeciwdziałania przemocy poprzez karanie sprawców przestępstw. Na podstawie ustawy o szkolnictwie wyższym w odpowiednie środki zostały wyposażone również szkoły wyższe. Mogą karać za zachowanie uchybiające godności studenta (obejmujące szerszy zakres niż „popętnienie przestępstwa”) na podstawie decyzji komisji dyscyplinarnej i/lub sądu koleżeńskiego⁵⁵.

Elementem polityki wobec przemocy są też programy pomocy dla pokrzywdzonych. Organizacja systemu pomocy na szczeblu ogólnokrajowym polega głównie na funkcjonowaniu tzw. Niebieskiej Linii – Ogólnopolskiego Pogotowia Dla Ofiar Przemocy w Rodzinie, prowadzonego przez Instytut Psychologii Zdrowia⁵⁶. Ten „telefon zaufania” utworzył sieć współpracy z organizacjami świadczącymi pomoc ofiarom przemocy domowej przez co ułatwia poszkodowanym znalezienie wsparcia. W 2009 roku z pomocy w Niebieskiej Linii (numer warszawski) skorzystało 3900 osób, z czego 80% poszukiwało informacji, 22% porady prawnej, 23% pomocy psychologicznej. 85% rozmów dotyczyło przemocy w rodzinie. Osobą dzwoniącą była najczęściej ofiara lub świadek. 80% dzwoniących stanowiły kobiety. W 2010 r. zarejestrowano 3910 rozmów; 88% dotyczyło przemocy w rodzinie, podobnie jak w roku 2009 najczęściej dzwoniły kobiety⁵⁷.

Ministerstwo Sprawiedliwości w 2009 roku uruchomiło stronę internetową pokrzywdzeni.gov.pl z informacjami dla osób pokrzywdzonych przestępstwem (informacje o ośrodkach pomocy, wzory pism). Ministerstwo wspomaga też budowę Sieci Pomocy Ofiarom Przemocy, w ramach której uruchomiono 16 Ośrodków Pomocy dla Osób Pokrzywdzonych Przemocy.

⁵³ Dokładne wyniki badań dostępne na stronie internetowej: http://www.parpa.pl/index.php?option=com_content&task=view&id=127&Itemid=179 (link aktywny na dzień: 8.12.2011 r.)

⁵⁴ Szczegółowy opis badań w postaci publikacji elektronicznej – M. Żoła, *Studenci prawa - poczucie zagrożenia, przestępczość i wiktymizacja w świetle badań ankietowych*, dostępna pod adresem - http://www.iurectfacto.amu.edu.pl/pdf/pub_dok_04.pdf (tekst tylko w języku polskim).

⁵⁵ Art. 211 i art. 212 ustawy o szkolnictwie wyższym.

⁵⁶ <http://www.niebieskaLinia.pl/index.php> (link aktywny na dzień 10.12.2011 r.)

⁵⁷ Ogólnopolskie Pogotowie dla Ofiar Przemocy w Rodzinie „Niebieska Linia”, *Zestawienie danych z rozmów w poradni „warszawska niebieska linia” za okres 11.06.2007-31.12.2010 r.*

W polskich szkołach wyższych brak jednolitej polityki w zakresie pomocy poszkodowanym, ponieważ prawo wymaga jedynie stosowania wskazanych wyżej środków dyscyplinarnych. Różne są zatem formy i zakres podejmowanych działań pomocowych. Niektóre uczelnie powołały stanowisko pełnomocnika/rzecznika do spraw bezpieczeństwa. Część krakowskich uczelni zaangażowanych jest w program zintegrowanej polityki bezpieczeństwa- *Uczelnia Wyższa Promująca Bezpieczeństwo* (por. s. 36 raportu). Jeżeli podejmowane są oddolnie działania pomocowe, jak np. w Instytucie Pedagogiki UJ, to z reguły kończą się po krótkim czasie z powodu braku instytucjonalnego wsparcia.

4. Fazy i etapy badań.

Cały projekt podzielony był na dwie fazy badań, pierwsza składała się z ankiety on-line na Uniwersytecie Jagiellońskim, dyskusji zogniskowanych ze studentkami i wywiadów z ekspertami; druga obejmowała ankietę on-line na kilku uczelniach w Polsce i opracowaniu modelu dobrych praktyk wraz z jego oceną przez ekspertów.

Pierwszym etapem projektu były badania ilościowe przeprowadzone za pomocą ankiety on-line wśród studentek Uniwersytetu Jagiellońskiego. Badanie zostało przeprowadzone w okresie od 29 października do 31 listopada 2009 r. Studentki zaproszono do wzięcia udziału w badaniu poprzez list e-mail, który został wysłany do wszystkich studentów uniwersytetu (w związku z ochroną danych osobowych studentów, niemożliwe było rozdzielanie adresatów na dwie kategorie- kobiety i mężczyzn) za pomocą systemu USOS⁵⁸. W połowie badań na uczelni zostały rozkolportowane pocztówki (4 wzory- nawiązujące do stereotypów związanych z przemocą seksualną - por. załącznik nr 1) promujące udział w badaniach. Łącznie na stronę ankiety zalogowało się 4021 osób, ostatecznie całą ankietę wypełniło 2226, co stanowi 7,2% wszystkich studentek uniwersytetu. **Na końcu ankiety studentki miały możliwość zamieszczenia opinii o badaniu. Zdecydowana większość wyraziła zadowolenie z podjęcia badań o tej tematyce (przykładowo: „Cieszę się, że Uniwersytet Jagielloński postanowił zająć się sprawą przemocy akademickiej wobec kobiet, gdyż wydaje mi się, iż problem jest duży a do tej pory był ignorowany przez środowisko, być może z chęci ochrony pracowników Uniwersytetu.”).** **Pozytywną ocenę zyskały również linki do stron internetowych instytucji udzielających pomocy zamieszczone na końcu kwestionariusza. Studentki podkreślały, że zarówno linki jak i sama ankietą miały dla nich edukacyjne znaczenie („Myślę, że umieszczenie w ankiecie informacji dotyczących miejsc, gdzie można zwrócić się w razie problemu o pomoc, to bardzo dobry pomysł. Cieszę się też, że istnieje zainteresowanie**

⁵⁸ Uniwersytecki System Obsługi Studentów- platforma internetowa za pomocą, której uczelni komunikuje się ze studentami (ogłoszenia, oceny, terminy egzaminów, ankiety dotyczące jakości kształcenia, poczta elektroniczna).

problematyką bezpieczeństwa kobiet na uczelni, czego dowodem jest cały projekt i ankieta.”). **Negatywnie oceniano najczęściej długość kwestionariusza oraz fakt, iż badanie kierowane jest wyłącznie do kobiet. Wykluczenie mężczyzn z badania spotkało się nie tylko z negatywną oceną respondentek. W toku badań zespół badawczy otrzymał także wiele listów elektronicznych od mężczyzn wyrażających niezadowolenie z wykluczenia ich udziału w badaniach.**

Drugi etap badań obejmował przeprowadzenie dyskusji zogniskowanych z udziałem studentek. Scenariusz dyskusji uwzględniał przede wszystkim następujące zagadnienia: bezpieczeństwo w mieście i na uczelni, rozumienie pojęcia przemocy, w szczególności przemocy seksualnej, charakterystyka potencjalnego sprawcy i ofiary, skutków przemocy oraz możliwości uzyskania pomocy na uczelni i poza nią. Uczestniczkami były studentki, które wcześniej wołały udziału w spotkaniach wyraziły w kwestionariuszu on-line, poprzez wpisanie swojego adresu poczty elektronicznej⁵⁹. Zarejestrowało się ponad 150 osób. Do studentek wysyłano drogą elektroniczną zaproszenie do udziału w dyskusji z informacjami na temat celu i charakteru badania wraz z trzema terminami spotkania do wyboru. Pierwsza tura odbyła się na przełomie grudnia 2009 i stycznia 2010 roku. Na pierwsze cztery spotkania przybyły 33 studentki. Pozostałe nie odpowiedziały na zaproszenie lub mimo potwierdzenia udziału, nie przyszły na samo spotkanie. W drugiej turze zogniskowanych dyskusji, pod koniec stycznia i w lutym, oprócz ponownego zaproszenia studentek, które zgłosiły się w trakcie badań on-line, zachęcano studentki do udziału w spotkaniach podczas wykładów i ćwiczeń. Aby dodatkowo zmobilizować studentki do udziału w badaniach, w liście zapraszającym oraz w zaproszeniach ustnych informowano, że uczestniczki dyskusji otrzymają upominek. Ostatecznie przeprowadzono siedem spotkań, w których wzięło udział 41 respondentek. Spotkania trwały średnio od 1,5 do 2 godzin⁶⁰.

Kolejnym etapem badań były wywiady z ekspertami⁶¹. Badanie zostało zrealizowane metodą indywidualnego lub grupowego wywiadu pogłębionego w okresie od maja do czerwca 2010 r. Przeprowadzono 21 wywiadów z 25 ekspertami. Wywiady trwały od 30 minut do półtorej godziny. Dobór próby do badań miał charakter celowy. Kryterium doboru stanowiło zaangażowanie danego podmiotu (faktyczne i/lub wynikające z wykonywanego zawodu/pelnionej funkcji) w zapewnianie bezpieczeństwa studentkom (w tym w zakresie szeroko rozumianego molestowania seksualnego i przemocy seksualnej). Można wyróżnić cztery kategorie respondentów:

⁵⁹ Zaproszenie skierowane było do wszystkich respondentek – studentek UJ, nie tylko do ofiar molestowania, nękania lub przemocy seksualnej.

⁶⁰ Upominek stanowił pen drive w kształcie kobiecej torebki (por. załącznik nr 2). Za wykonanie drugiego etapu badań odpowiedzialna była mgr Irmina Kuszydarowska, sekretarz grantu od 1.06.2009 r. do 31.01.2010 r.

⁶¹ Zespół badawczy uzgodnił, że w języku angielskim będzie się posługiwać określeniem „stakeholder”, nie „ekspert”.

- przedstawiciele instytucji i organizacji powiązanych strukturalnie lub funkcjonalnie z Uniwersytetem Jagiellońskim (przedstawiciele studentów, administracja domów studenckich, opiekun Uniwersyteckiej Poradni Prawnej⁶²);
- reprezentanci innych krakowskich uczelni (m.in. koordynatorzy ds. bezpieczeństwa);
- przedstawiciele instytucji państwowych szeroko rozumianego wymiaru sprawiedliwości działających na terenie miasta – sędziowie, prokurator, policjanci;
- przedstawiciele miejskich instytucji oraz organizacji pozarządowych udzielających pomocy osobom potrzebującym, których działalność wiąże się bezpośrednio z problematyką badań (m.in. przedstawicielka Fundacji „Autonomia”⁶³).

Eksperti byli zapraszani do wzięcia udziału w badaniach w rozmowach bezpośrednich, telefonicznie, za pośrednictwem poczty elektronicznej, a także w drodze oficjalnych pism kierowanych do instytucji. Osoby zapraszane najczęściej prosiły o sprecyzowanie tematu wywiadu oraz o uzasadnienie skierowania zaproszenia właśnie do nich, ponieważ większość z nich czuła się niedostatecznie kompetentna do udzielenia wywiadu. Respondenci negatywnie reagowali na określanie ich mianem „ekspertów”, za bardziej stosowne uważali określenie „fachowiec” lub „specjalista”, chętniej zgadzali się na „rozmowę” niż na „wywiad”. Wywiadu odmówili: Specjalistyczna poradnia psychologiczno - psychiatryczna – Scanmed Psyche⁶⁴ oraz Duszpasterstwo Akademickie przy kolegiacie św. Anny w Krakowie⁶⁵. Jeden z respondentów nie zgodził się na nagranie rozmowy. Czasami po zakończeniu wywiadu eksperci chcieli dodać swoje nieoficjalne uwagi (podkreślając, że nie należy cytować tej części rozmowy), opowiedzieć o znanych im przypadkach lub dowiedzieć się czegoś więcej na temat projektu. Większość ekspertów oferowała dalszą pomoc, wyrażała wolę współpracy i zainteresowanie końcowym wynikiem, zarówno etapu badań, w którym wzięli udział jak i całego projektu.

W kolejnej części projektu ponownie został wykorzystany kwestionariusz on-line. Po analizie danych zebranych w pierwszej fazie, europejski zespół badawczy zdecydował się na wprowadzenie zmian w kwestionariuszu poprzez usunięcie części dotyczącej samooceny studentki (pierwsze trzy pytania) oraz przeformułowanie niektórych kafeterii. Zmiany miały na celu pozyskanie bardziej szczegółowych informacji oraz ułatwienie wypełniania ankiety. W

⁶² „Poradnia prawna” prowadzona jest, jako przedmiot do wyboru na studiach prawniczych. Studenci pod nadzorem opiekunów naukowych udzielają porad osobom niezamożnym.

⁶³ Informacje o Fundacji: <http://www.autonomia.org.pl/index.php?id=angielski> (link aktywny na dzień 25.11.2011 r.)

⁶⁴ Poradnia Scanmed Psyche w przeszłości świadczyła, na podstawie umowy, usługi medyczne Uniwersytetowi Jagiellońskiemu, m.in. prowadziła badania okresowe studentów. Ponadto jest położona w bezpośrednim sąsiedztwie akademików. Z tych powodów skierowano do poradni prośbę o rozmowę z psychologiem, do którego zwracają się albo mogą zwrócić się studenci. W kontaktach telefonicznych pracownicy Poradni nie wyrażali chęci wzięcia udziału w badaniach, zaś na oficjalne pismo skierowane do Zarządu nie udzielono odpowiedzi uzasadniającej odmówienie udzielenia wywiadu.

⁶⁵ Duszpasterstwo św. Anny jest parafią Uniwersytetu Jagiellońskiego i oferuje pomoc studentom. Ksiądz dyżurujący odmówił udzielenia wywiadu, uzasadniając odmowę faktem, iż nie zajmują się tego typu sprawami.

pierwszym etapie studentki w wielu pytaniach mogły wybrać kategorię „inne” i wpisać odpowiedź. W zmienionym kwestionariuszu wszystkie pytania półotwarte zostały przekształcone w zamknięte (na temat procedury badania por. szczegółowo rozdział 3.1 in *Final report*⁶⁶).

Do udziału w fazie B projektu zaproszono 15 szkół wyższych z różnych części Polski, o różnym profilu kształcenia, zróżnicowanych pod względem wielkości. Tam, gdzie było to możliwe, najpierw wystosowano nieformalne zaproszenie do pracownika naukowego danej uczelni z prośbą o zaangażowanie się w projekt. Po wyrażeniu zgody zespół badawczy wraz z zaproszonym pracownikiem naukowym zwracał się do rektora uczelni o zgodę na przeprowadzenie badań. W ten sposób pozyskano do współpracy sześć szkół wyższych. W przypadku pozostałych dziewięciu uczelni wystosowano listowne zaproszenie bezpośrednio do rektora. Spośród nich tylko jedna szkoła wyższa odpowiedziała na list i zgodziła się uczestniczyć w projekcie. Próba objęła ostatecznie siedem uczelni. Bliższe dane znajdują się w tabeli poniżej.

Tabela 6. Charakterystyka szkół wyższych biorących udział w drugiej fazie badań.

Kategoria:			
typ uczelni	uniwersytet	akademia	wyższa szkoła zawodowa
ilość szkół	4	2	1
profil edukacji	ogólny	medyczny	wychowania fizycznego
ilość szkół	5	1	1
rodzaj uczelni	publiczna	prywatna	
ilość szkół	6	1	
położenie w Polsce	północ /południe	wschód/zachód	Polska środkowa
	1/3	0/2	1
wielkość miasta, w którym szkoła ma siedzibę (ilość mieszkańców)	powyżej miliona/ aglomeracja ⁶⁷	do miliona	do 500 tys.
ilość szkół	1/2	2	2

Badanie przeprowadzono w okresie od października 2010 do stycznia 2011 roku. W każdej ze szkół za realizację badania odpowiedzialne były dwie osoby-pracownik naukowy, nadzorujący wykonanie zadań oraz student lub doktorant zajmujący się zbieraniem niezbędnych danych oraz prowadzeniem akcji

⁶⁶ Raport (w języku angielskim) dostępny na stronie www.gendercrime.eu

⁶⁷ Wydziały uczelni znajdują się w sąsiadujących miastach.

promocyjnej. Badanie promowano za pomocą: oficjalnego listu e-mail wysyłanego do studentek (dwie uczelnie), za pośrednictwem list mailingowych organizacji studenckich, plakatów, ulotek, ogłoszeń podczas zajęć, za pośrednictwem stron internetowych uczelni, uczelnianej telewizji, facebook'a (ogłoszenie w zakładce uczelni, utworzenie „wydarzenia” i rozestanie zaproszeń), na forach studenckich. Najlepszą frekwencję uzyskały szkoły, które wysłały zaproszenie drogą elektroniczną (30, 2% studentek w jednej i 18,1% - w drugiej uczelni). W pozostałych szkołach odpowiedziało od 3 do 6% studentek. Łącznie na stronę ankiety zalogowało się 7891 osób, całą ankietę wypełniło 4999 studentek.

Po zebraniu danych uzyskanych z pierwszych trzech etapów, przygotowany został model dobrych praktyk dla Uniwersytetu Jagiellońskiego. W grudniu 2010 został on przedstawiony Prorektorowi UJ do spraw dydaktyki, wraz ze wstępnymi wynikami badań oraz argumentami wpierającymi sformułowane w modelu postulaty. W styczniu 2011 odbyły się dwa kolejne spotkania z Prorektorem, dotyczące szczegółów oraz praktycznego zastosowania modelu na Uniwersytecie. Zgodnie z przedłożoną rekomendacją w dniu 31 marca 2011 r., na podstawie Zarządzenia nr 37 Rektora Uniwersytetu Jagiellońskiego, został powołany Pełnomocnik Rektora UJ do spraw bezpieczeństwa studentów i doktorantów (por. załącznik nr 3).

W ostatnim etapie drugiej fazy badań poddany został ocenie model dobrych praktyk przygotowany przez polski zespół badawczy. O ocenę proponowanych rozwiązań został poproszony Pełnomocnik Rektora UJ do spraw bezpieczeństwa studentów i doktorantów. W wywiadzie zostały także poruszone tematy związane z ogólnym bezpieczeństwem studentów, planami na najbliższą przyszłość, oraz koncepcją długoterminowej polityki działań Pełnomocnika, ze szczególnym uwzględnieniem zagadnień związanych z przemocą uwarunkowaną płciowo.

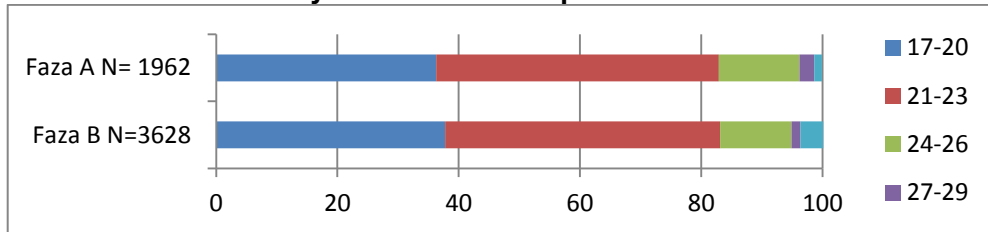
5. Podstawowe wyniki badań (na podstawie wyników ankiety online, dyskusji zogniskowanych i wywiadów z ekspertami).

Poniżej zostaną przedstawione najważniejsze wyniki badań przeprowadzonych na Uniwersytecie Jagiellońskim (faza A) w porównaniu z wynikami drugiej fazy (B) badań prowadzonych w wybranych szkołach wyższych z całego kraju. W szczególności prezentowane są różnice pomiędzy wynikami obu etapów lub bardziej szczegółowe dane, których uzyskanie stało się możliwe po modyfikacji pierwszej wersji kwestionariusza. Opis wyników zostanie zaprezentowany zgodnie ze strukturą kwestionariusza, dlatego najpierw przedstawiane są rezultaty badań dotyczących molestowania, następnie nękania i przemocy seksualnej.

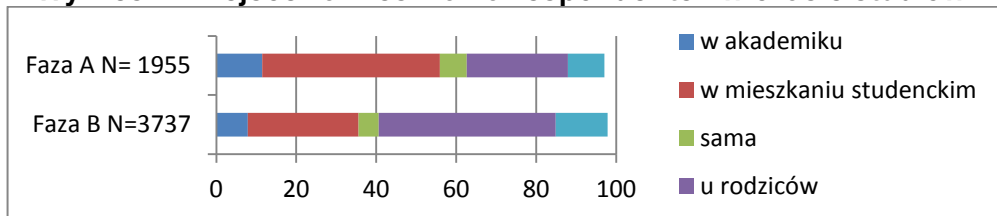
Jak opisano powyżej, respondentkami pierwszego etapu były studentki Uniwersytetu Jagiellońskiego; 96% (N=1961) z nich było pochodzenia polskiego, 72% (N=1959) respondentek było wyznania katolickiego, 15% ateistkami.

Respondentkami drugiej fazy były studentki siedmiu różnych szkół wyższych. 99,2% (N=3721) respondentek było Polkami. 81,5% (N=3737) zadeklarowało przynależność do Kościoła katolickiego, 11% to ateistki.

Wykres 1. Wiek respondentek.



Wykres 2. Miejsce zamieszkania respondentek w czasie studiów.



Zdarzenia doświadczane przez respondentki.

Molestowanie

Tabela 7. Formy molestowania, jakich doświadczyły respondentki w czasie studiów.

	Faza A	Faza B
	% osób deklarujących doświadczenie takiego zdarzenia w czasie studiów N=2438	% osób deklarujących doświadczenie takiego zdarzenia w czasie studiów N=4759
Ktoś obnażył się przede mną, aby mi dokuczyć lub mnie przestraszyć.	7,3	18,5
Ktoś dręczył mnie dzwoniąc, wysyłając smsy, e-maile lub listy, które były nieprzyzwoite lub zawierały pogrożki.	9,6	21,8
Byłam zaczepiana poprzez gwizdanie, sprośne komentarze albo natarczywe przyglądanie się.	47,7	66,8
Poczułam się nieswojo dlatego, że ktoś komentował mój wygląd (ciało), życie prywatne lub robił seksualne aluzje lub zachowywał się natarczywie	35,2	44,8
Ktoś zbliżył się do mnie bez wyraźnego powodu lub nachylił się nade mną w sposób, który odczułam jako nachalny.	32,9	31,5
Ktoś opowiedział mi sprośny dowcip lub rozmawiał ze mną w sposób, który uznałam za formę presji seksualnej.	21,5	16,1
Ktoś objął mnie lub usiłował pocałować wbrew woli.	22,2	24,7
Ktoś szedł za mną, śledził mnie lub naprzykrzał się, co sprawiło, że się przestraszyłam.	16,65	20
Ktoś dał mi jasno do zrozumienia, że jeśli nie zgodzę się na stosunek seksualny, to może to mieć w przyszłości negatywne konsekwencje dla mnie lub mojego rozwoju zawodowego.	1,4	1,8
Ktoś pokazał mi materiały o treści pornograficznej.	10,5	6,2
Doświadczyłam innych form molestowania seksualnego.	6,0	6,4

Największą kategorię zdarzeń wskazanych przez respondentki stanowi molestowanie wyrażane w sposób werbalny. Większość respondentek była zaczepiana poprzez gwizdanie, zaczepki lub natarczywe przyglądanie się. Studentki spotkały się często z wywołującymi zakłopotanie komentarzami dotyczącymi ich życia, ciała, seksualności. Brały także udział w rozmowach, którą odebrały jako formę presji seksualnej. Również w drugim etapie studentki wskazywały najczęściej werbalne formy molestowania jak gwizdanie i zaczepki oraz nieprzyjemne komentarze.

Drugą kategorią najczęściej przeżywanym doświadczeń w zakresie molestowania seksualnego w obu turach badań stanowiły różne formy

niechcianego kontaktu fizycznego, jak: zbyt bliskie, nachalne podchodzenie, nachylenie się i próby przytulenia czy pocałunku.

Należy zwrócić uwagę, że w I etapie badań spośród jedenastu wymienionych kategorii zdarzeń, aż w dziewięciu przypadkach incydenty zdarzały się częściej w okresie licealnym⁶⁸; gwizdanie i zaczepki - 62%, komentarze dotyczące ciała - 44%, próby pocałunku- 25%. W fazie B badań nie można rozgraniczyć poszczególnych okresów życia studentki przed studiami, w związku ze zmianą budowy kwestionariusza; respondentka oznaczała bowiem te wydarzenia, których doświadczyła w całym swoim życiu, a następnie spośród nich wskazywała te, które wydarzyły się w czasie studiów.

Tabela 8. Częstotliwość występowania różnych form molestowania przed studiami i w czasie studiów (faza A) oraz w czasie całego życia i na studiach (faza B).

Zdarzenie:	Faza A „Po ukończeniu 15 roku życia, ale przed rozpoczęciem studiów”)	Faza A Zdarzenia doświadczone w czasie studiów	Faza B Zdarzenia doświadczone w całym życiu	Faza B Zdarzenia wskazane jako doświadczone w czasie studiów (spośród doświadczonych w całym życiu)
Byłam zaczepiana poprzez gwizdanie, sprosne komentarze albo natarczywe przyglądanie się	61,4	47,6	67,2	55,4
Poczułam się nieswojo dlatego, że ktoś komentował mój wygląd (ciało) lub życie prywatne, robił seksualne aluzje albo zachowywał się natarczywie	44,0	35,1	45,4	50,0
Ktoś zbliżył się do mnie bez wyraźnego powodu lub nachylił się nade mną w sposób, który odczułam jako nachalny.	33,2	32,9	31,8	44,2

⁶⁸ W ankiecie przedział czasowy określony jest jako „Po ukończeniu 15 roku życia, przed rozpoczęciem studiów”, jednak z uwagi na fakt, że 96% respondentek była w wieku 17-26, można przyjąć, na potrzeby tego opracowania, że ten przedział czasowy określa wiek licealny (wiek 15-18 lat).